

Региональные индексы
цен нефтепродуктов в
Субъектах РФ

Проект изменений
методики расчета

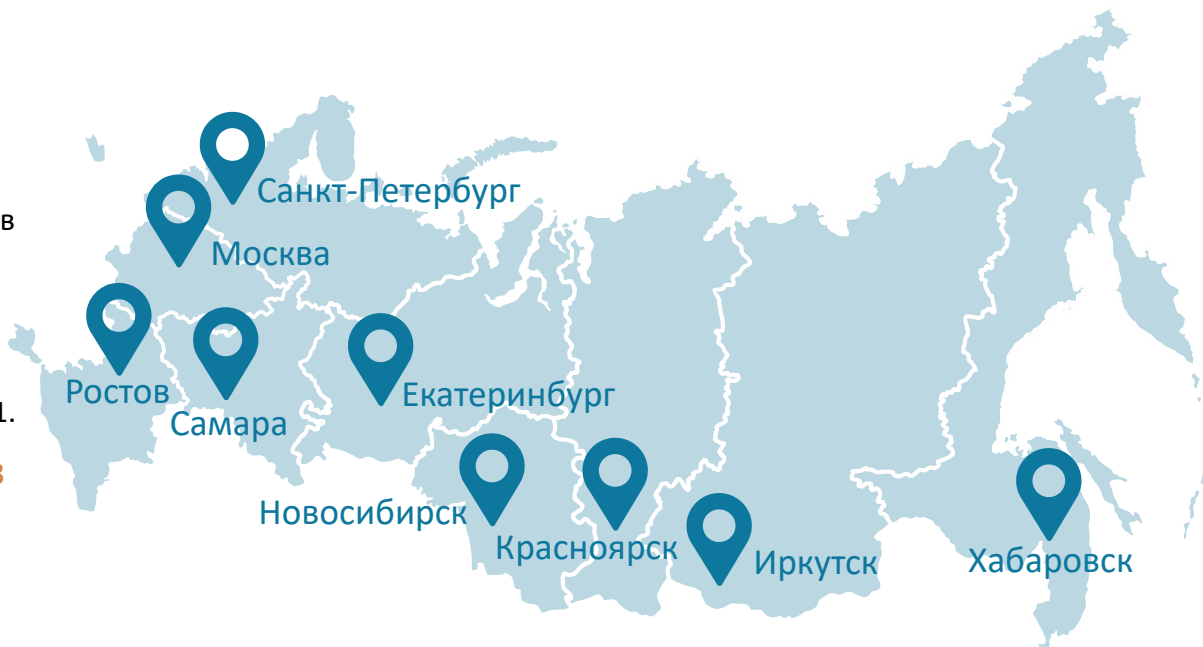


СПБМТСБ

Санкт-Петербургская Международная
Товарно-сырьевая Биржа

Действующая методика расчета региональных индексов цен нефтепродуктов

- Индексы рассчитываются для девяти крупных центров потребления соответствующего региона (Москва, Санкт-Петербург, Ростов, Самара, Екатеринбург, Новосибирск, Красноярск, Иркутск, Хабаровск).
- Каждый НПЗ участвует в расчете индекса с весом, равным доле его поставок в регион. Доли пересматриваются ежемесячно.
- При расчете региональных индексов цены на НПЗ приводятся к соответствующему центру потребления путем добавления стоимости транспортировки ж/д транспортом по Прейскуранту 10-01.
- В расчете участвуют не менее 2 НПЗ и объем заключенных договоров составляет не менее 200 тонн.



Оценка возможности применения действующей методики для расчета индексов в 81* Субъекте РФ

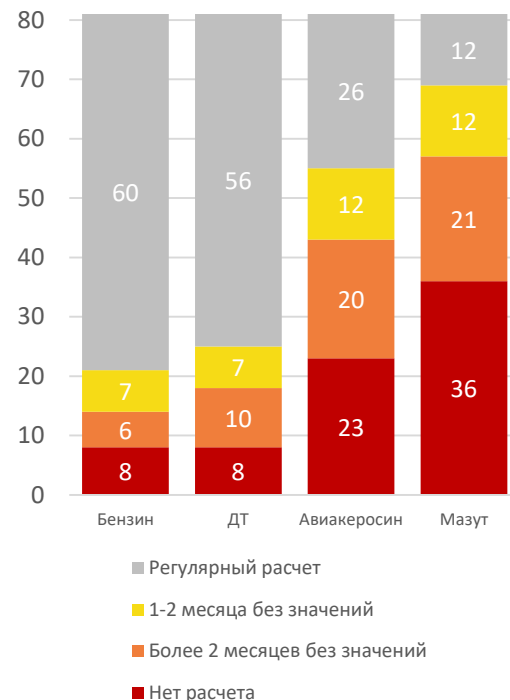
Произведена оценка возможности расчета индексов для каждого* Субъекта РФ по данным за 9 месяцев 2019 года:

1. В каждом Субъекте РФ **выбран центр потребления**, для которого будет рассчитываться индекс.
2. Для каждого Субъекта РФ за каждый месяц в соответствии с действующим порядком **определены заводы**, поставляющие нефтепродукты, **а также доли этих заводов**.

Если за месяц **менее 2 заводов** поставляют нефтепродукты в Субъект РФ, то **расчет индекса для указанного Субъекта РФ невозможен в течение всего месяца** независимо от активности биржевых торгов.

**Москва и область считаются одним Субъектом РФ (аналогично Санкт-Петербург и область). Расчет для Республики Крым и г. Севастополя не осуществляется ввиду особенностей транспортировки до указанных Субъектов РФ.*

Количество Субъектов РФ, где возможен расчет индекса

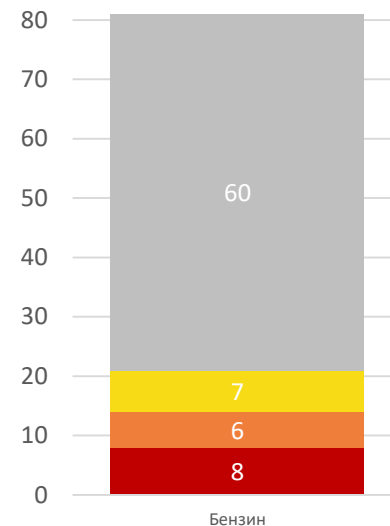


Оценка возможности применения действующей методики Бензин

Субъекты РФ, где отсутствует возможность круглогодичного расчета индексов из-за недостаточности количества заводов, осуществляющих поставки.



Количество Субъектов РФ, где возможен расчет индекса



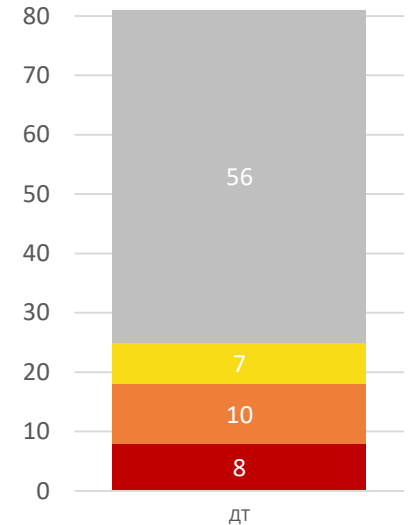
- Регулярный расчет
- 1-2 месяца без значений
- Более 2 месяцев без значений
- Нет расчета

Оценка возможности применения действующей методики Дизельное топливо

Субъекты РФ, где отсутствует возможность круглогодичного расчета индексов из-за недостаточности количества заводов, осуществляющих поставки.



Количество Субъектов РФ, где возможен расчет индекса



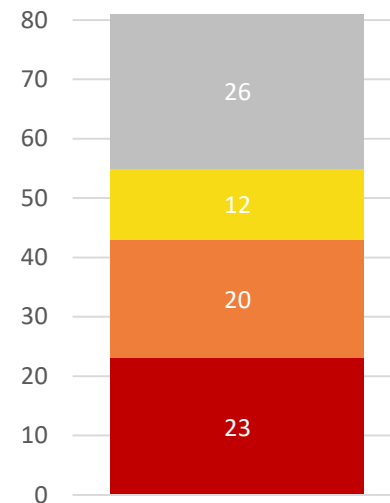
- Регулярный расчет
- 1-2 месяца без значений
- Более 2 месяцев без значений
- Нет расчета

Оценка возможности применения действующей методики Авиакеросин

Субъекты РФ, где отсутствует возможность круглогодичного расчета индексов из-за недостаточности количества заводов, осуществляющих поставки.



Количество Субъектов РФ, где возможен расчет индекса



Авиакеросин

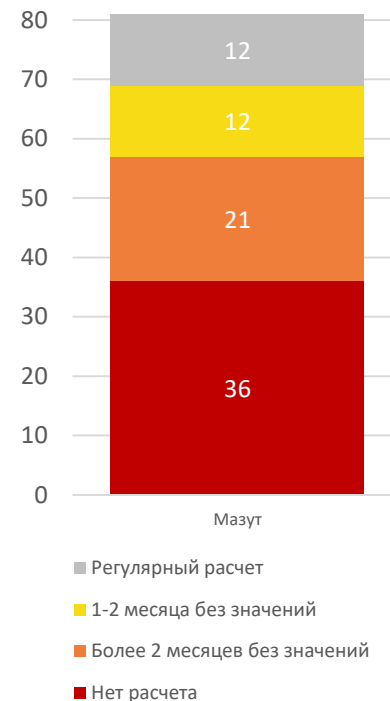
- Регулярный расчет
- 1-2 месяца без значений
- Более 2 месяцев без значений
- Нет расчета

Оценка возможности применения действующей методики Мазут топочный

Субъекты РФ, где отсутствует возможность круглогодичного расчета индексов из-за недостаточности количества заводов, осуществляющих поставки.



Количество Субъектов РФ, где возможен расчет индекса



Регулярность и равномерность торгов

Условия для расчета индекса

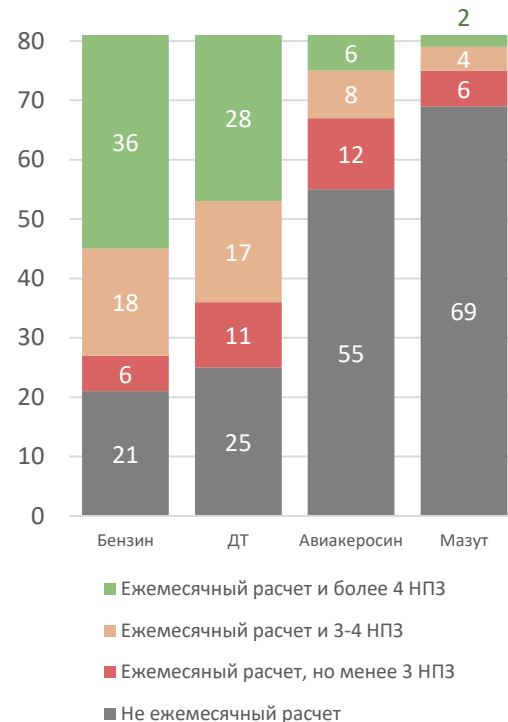
Помимо рассчитанных долей НПЗ для расчета индекса **требуется ежедневное выполнение следующих условий**: торги на базисах как минимум двух НПЗ и суммарный объем договоров не менее 200 тонн.

В случае, когда в Субъект РФ нефтепродукты поставляются **с 2-3 НПЗ, высоки риски того, что** в отдельные дни или периоды **не будет выполнено условие** для расчета из-за отсутствия договоров на некоторых из указанных НПЗ (временное прекращение продаж из-за ремонта, отсутствие спроса, и т.п.)

Риски невыполнения условий для расчета индексов минимальны, если в расчете участвуют (т.е. рассчитаны доли) как минимум 4 НПЗ ежемесячно.

При применении действующей методики круглогодичное наличие в расчете не менее 4 НПЗ обеспечивается **для менее половины** регионов по бензину, **для трети регионов** по ДТ, а по авиакеросину и мазуту всего лишь **для 6 и 2 регионов** соответственно.

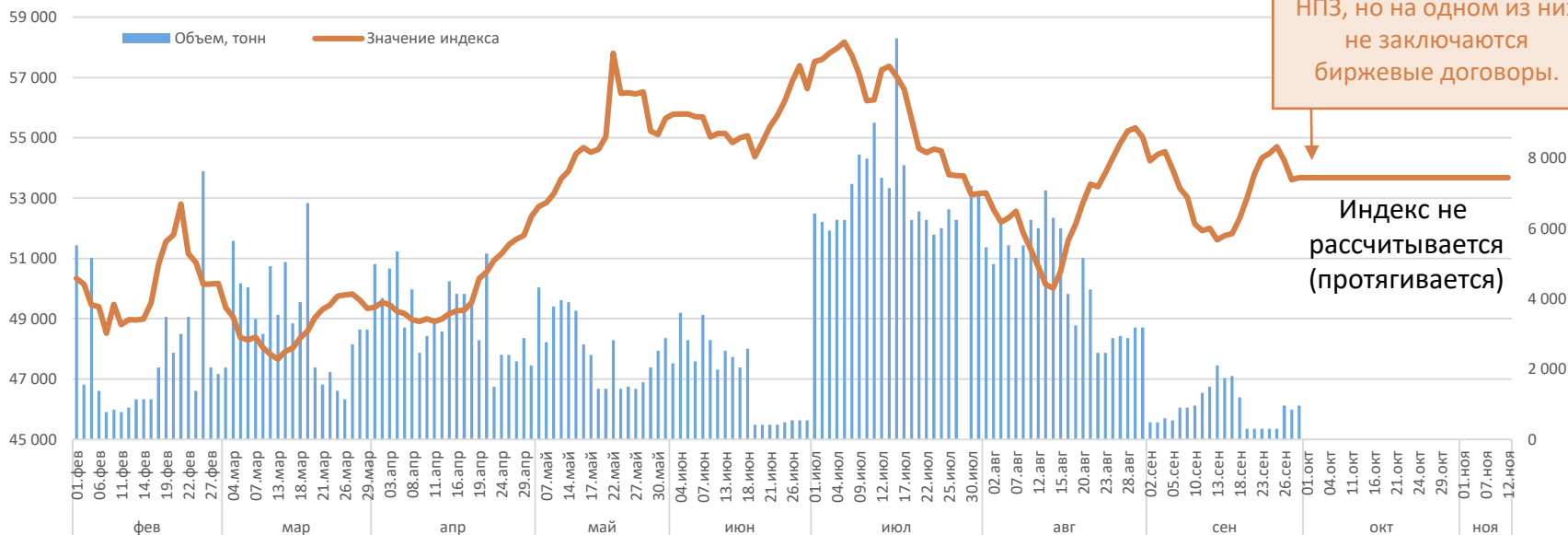
Расчет индекса в Субъектах РФ с учетом среднегодового кол-ва НПЗ



Основа репрезентативного показателя – договоры на не менее 2 НПЗ объемом не менее 200 тонн

Приморский край (Владивосток) относится к регионам, для которых в течение всего года определены доли для не менее 2 НПЗ (среднегодовое количество заводов в расчете – **3,8!**). В тоже время, в октябре-ноябре 2019 года **только 2 НПЗ** поставляли бензин в регион, **один из которых (ХНПЗ) не торгует** на бирже. Из-за этого индекс в октябре-ноябре **не рассчитан!**

Справочный расчет регионального индекса цен бензина Регуляр-92 во Владивостоке



Доли рассчитаны для двух НПЗ, но на одном из них не заключаются биржевые договоры.

Индекс не рассчитывается (протягивается)

Результаты применения действующей методики для расчета индекса во всех Субъектах РФ

Итоги применения действующей методики для всех Субъектов РФ:

- По многим Субъектам РФ **расчет может прерываться на месяцы** из-за отсутствия достаточного количества заводов.
- Даже в регионах где всегда достаточно заводов для расчета, как правило их количество не превышает 3, поэтому **высоки риски временного прекращения** расчета индекса при отсутствии торгов на одном из заводов.
- Индексы цен Мазута и Авиакеросина **фактически отсутствуют** в большинстве регионов.

Для расчета индексов во всех Субъектах РФ
требуется изменение методики расчета

Новая методика расчета региональных индексов

Выбор заводов

Новый подход предусматривает **выбор заводов** для соответствующего Субъекта РФ и вида нефтепродуктов. Заводы выбираются ежегодно и их перечень не меняется в течение года:

- При выборе заводов учитываются **данные о поставках по железной дороге** в Субъект РФ за прошедший календарный год, **а также расстояние** от завода до Субъекта РФ.
- В первую очередь выбираются заводы, доля поставок в Субъект РФ с которых составляет **более 10%**, а также заводы, **расположенные в Субъекте РФ**.
- Дополнительно выбираются ближайшие к Субъекту РФ заводы, так чтобы суммарное количество выбранных заводов было **не меньше 4 и не больше 10**, а количество компаний-производителей **не меньше 3**.



Новая методика расчета региональных индексов

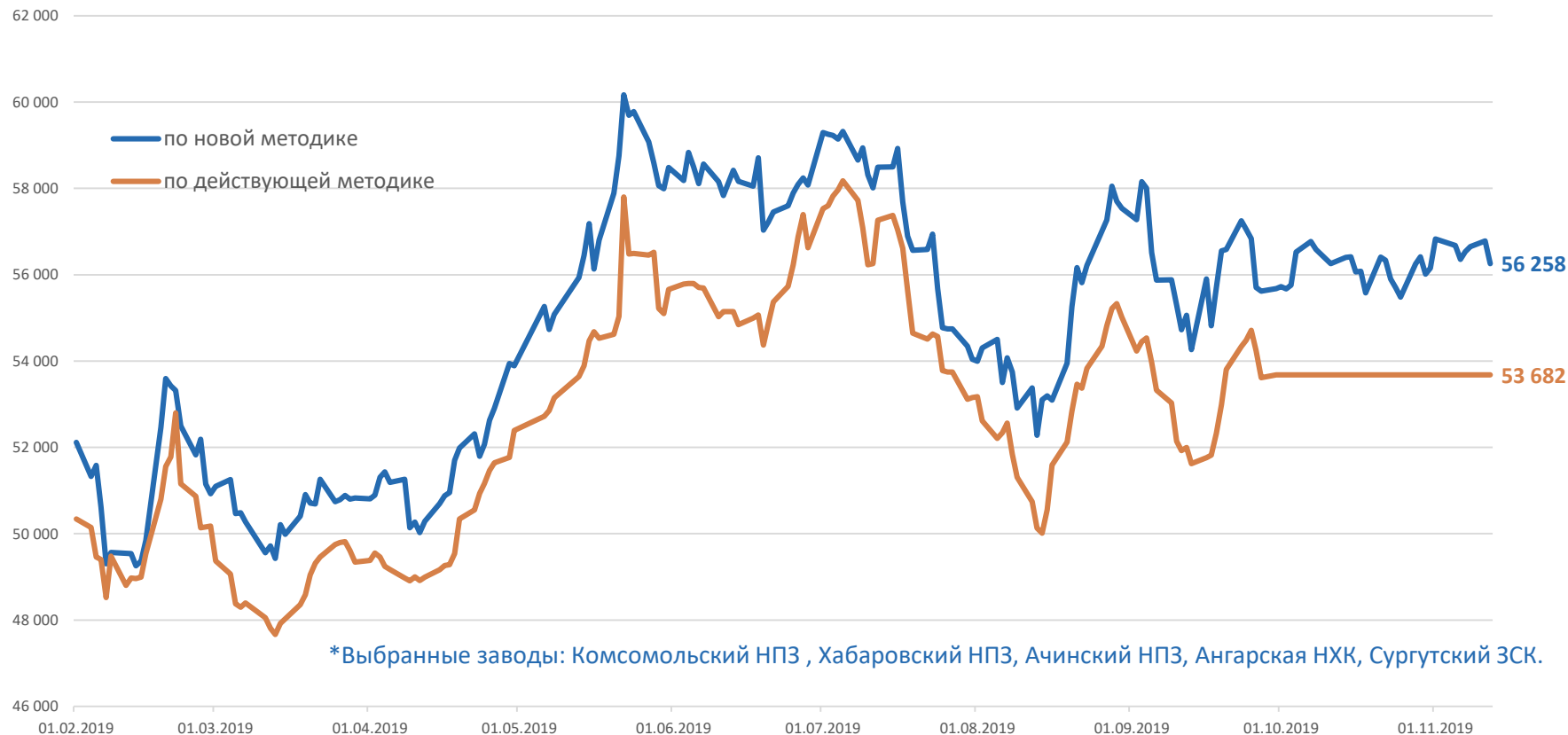
Порядок расчета индекса



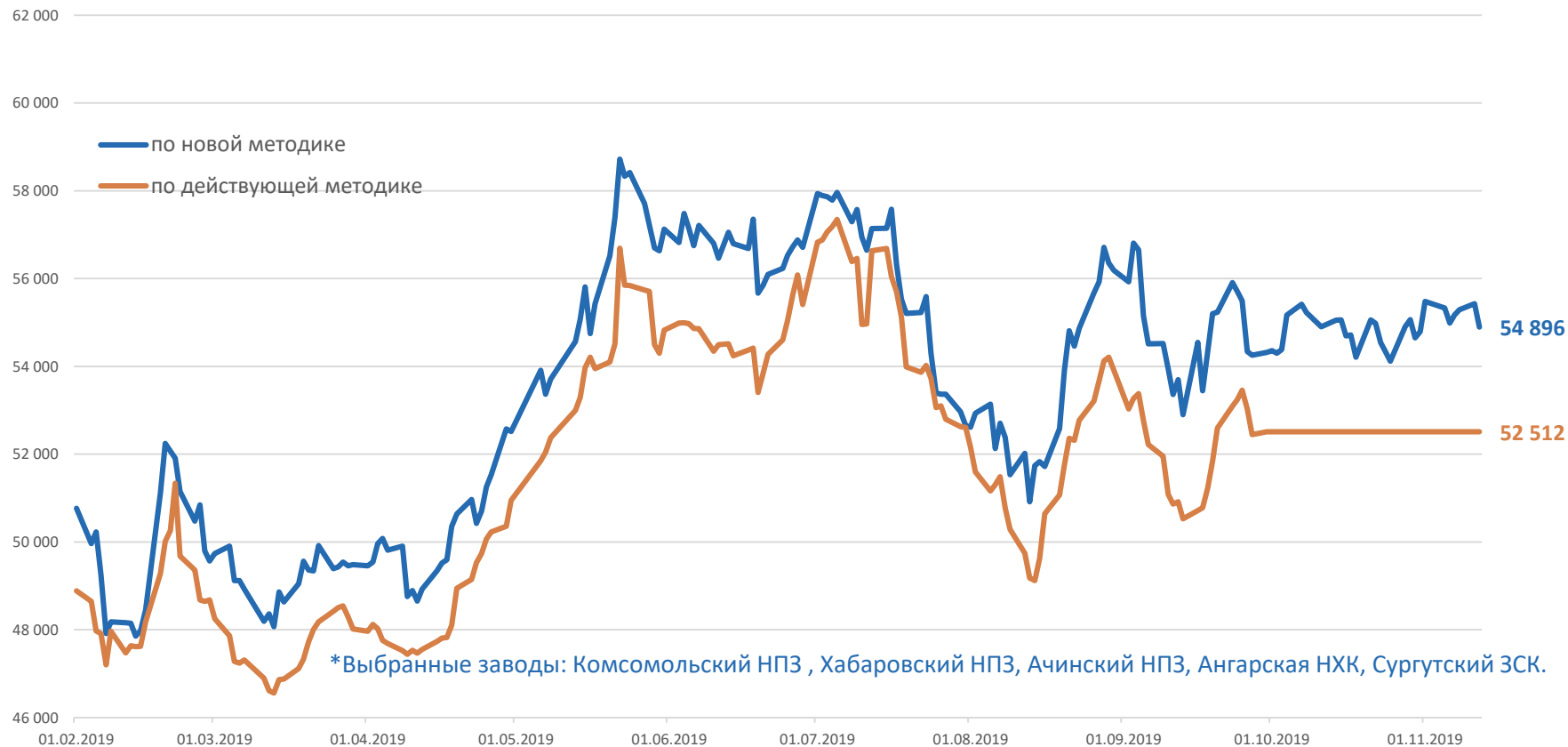
1. При расчете используются **только НПЗ, выбранные** для соответствующего Субъекта РФ и вида нефтепродуктов.
2. Цена на НПЗ приводится к соответствующему центру потребления путем **добавления стоимости транспортировки согласно прейскуранту 10-01**.
3. Индекс рассчитывается **как средневзвешенная*** цена, приведенная к центру потребления, от выбранных НПЗ. При этом **весом НПЗ является объем договоров**, заключенных в течение дня на указанном НПЗ. НПЗ, на которых в течение дня не заключены договоры, в расчете не участвуют.
4. Индекс рассчитывается, только если в расчете участвуют **не менее 2 НПЗ** и объем заключенных договоров составляет **не менее 200 тонн**.

* Основное отличие нового подхода – **вес завода определяется объемом договоров**, заключенных в течение текущего дня, а не долей, рассчитанной на основе исторических данных об отгрузках нефтепродуктов

Сравнение индексов бензина Регуляр-92 во Владивостоке по **НОВОЙ*** и по **действующей** методикам



Сравнение индексов бензина Регуляр-92 в Хабаровске по **НОВОЙ*** и по **действующей** методикам



- ✓ Отсутствие рассчитываемых на основе исторических данных вспомогательных коэффициентов – долей заводов. При расчете используется только актуальная информация о итогах торгов по состоянию на текущий день. Вес завода определяется продаваемым на этом заводе объемом нефтепродуктов.
- ✓ При расчете используются только цены и объемы договоров, а также тарифы, которые рассчитаны в соответствии с прейскурантом 10-01, что делает индекс более прозрачным и проверяемым.
- ✓ Для каждого Субъекта РФ выбраны как минимум 4 НПЗ, таким образом, минимизированы риски отсутствия значений индексов из-за недостаточного количества НПЗ, участвующих в расчете.
- ✓ Стабильная база расчета, которая не меняется в течение длительного промежутка времени, что повысит привлекательность индекса для использования в формулах цены по долгосрочным контрактам.

Офис в Москве:

119021, ул. Тимура Фрунзе, д. 24.

тел.: +7 (495) 380-04-24,

факс: +7 (495) 380-04-23

Офис в Санкт-Петербурге:

191119, ул. Марата д. 69-71, лит. А,
помещение 7-Н

тел.: +7 (812) 449-53-83

www.spimex.com



СПБМТСБ

Санкт-Петербургская Международная
Товарно-сырьевая Биржа